

Parc Ela – Igl pi grond parc natural dalla Svizra

Jahresbericht 2025

Verein Parc Ela

1. Januar bis 31. Dezember 2025





Inhaltsverzeichnis

Preambel dalla presidenta	2
Vorwort der Präsidentin	2
Rapport dalla direcziun	4
Bericht des Managements	4
Team	8
Biodiversität & Landschaft	10
Mobilität & Energie	15
Wirtschaft	17
Bildung & Sensibilisierung	20
Forschung	23
Den Parc Ela erleben: Angebote	26
Kommunikation	30
Bericht Revisionsstelle	33
Jahresrechnung & Budget	34
Parc Ela	38
Ausblick aufs neue Jahr	44
Angraztg fitg pigl sustign!	45



Patrizia Zanini, Präsidentin Verein Parc Ela

Tgeras ameias e tgers ameis digl Parc Ela

Igl onn passo è sto en onn fitg animo per igl Parc Ela - umbrivo dad en schabetg tragic: nous vagn gia da piglier cumgea digl noss vicepresidente Cordo Simeon. Cordo è sto ena persunga empatica ed en amei fido. Igl sies angaschamaint instancelabel per la regiun, igl carstgang e la nateira ò furmo persistent igl Parc Ela. Chell'ierta purtagn nous anavant aint igl sies senn.

Nous, chegl vot deir: en'unian angascheda da ple tgi 500 commembers ed en team mutivo. Durant igl onn da gestiun èn differents collaboratours deplorablamaintg s'orientos da nov, tranter oter er la magnafatschenta Veronika Widmann. Cun Linda Netzer vagn nous savia gudagner ena successoura, tgi canoscha igl Parc Ela siva dalla sia «naschienscha» e tgi fò la sia labour cun corp ed olma, bler angascha-

Liebe Freundinnen und Freunde des Parc Ela

Das vergangene Jahr war für den Parc Ela ein sehr bewegtes – überschattet von einem tragischen Ereignis: Wir mussten unerwartet Abschied nehmen von unserem Vizepräsidenten Cordo Simeon. Cordo war ein einfühlsamer Mensch und treuer Freund. Sein unermüdlicher Einsatz für Region, Mensch und Natur hat den Parc Ela nachhaltig geprägt. Dieses Erbe tragen wir in seinem Sinne weiter.

Wir, das heisst: Ein engagierter Verein mit über 500 Mitgliedern und einem aufgestellten Team. Im Berichtsjahr haben sich einige Mitarbeitende leider beruflich neu orientiert, darunter Geschäftsleiterin Veronika Widmann. Mit Linda Netzer konnten wir eine Nachfolgerin gewinnen, die den Parc Ela seit seiner «Geburt» kennt und viel Herzblut, Engagement und neue

maint e cun novas ideias. An terma da curt taimp ò ella cumpletto igl team e mess novs impuls strategics. Cun la cumposiziun actuala vign igl Parc Ela a saveir extender la sia rolla pertutgont igl svilup dalla regiun – da chegl sunga persvadeida!

La varietad digls noss projects sa mossa ainten divers lis: en punct culminont è sto l'avertura dalla Mazlareia Ela a Cunter scu part digl «Ela Mond da gioldamaint», tgi ò sviglia en grond eco positiv. Cun la buteia regionala a Savognin è gio pront igl proxim crap da miglia da chel project. Egn digls blers scazis dalla nateira dalla nossa regiun, igl avioul-tagliafiglia, è nia preschento igl 2025 aint igl Museum Barvogn. Ultra da chegl on voluntaris presto 1200 deis da labour per la nateira e la cuntrada aint igl Parc Ela.

Chel angaschi scu er igls blers oters projects demossan sen las paginas suandontas: igl Parc Ela fascinescha. La cuntrada culturala, la nateira ed igls carstgangs fon or dad el en li da desiderì. Per chegl ans angaschaintsa cun persvasiun – cun respect anvers chels, tgi on agea avant nous, ed an responsablada per las generaziuns vegnentas.

La Vossa

Patrizia Zanini
presidenta

Ideen mitbringt. In kurzer Zeit hat sie das Team komplettiert und neue strategische Impulse gesetzt. Ich bin überzeugt, dass der Parc Ela in der aktuellen Zusammensetzung seine Rolle bei der Entwicklung der Region noch weiter ausbauen wird! Die Vielfalt unserer Projekte zeigt sich an zahlreichen Orten: Ein Höhepunkt war die Eröffnung der Mazlareia Ela in Cunter als Teil der «Ela Genusswelt», die auf grosses positives Echo gestossen ist. Mit der buteia regionala in Savognin steht bereits der nächste Meilenstein dieses Projekts in den Startlöchern. Einer der vielen Naturschätze der Region, die Stängel-Blattschneiderbiene, erhielt 2025 einen Auftritt im Museum Bergün. Zudem leisteten Freiwillige über 1200 Arbeitstage für Natur und Landschaft im Parc Ela.

Dieser Einsatz ebenso wie die vielen weiteren Projekte auf den folgenden Seiten zeigen: Der Parc Ela begeistert. Die Kulturlandschaft, die Natur und die Menschen machen ihn zu einem Sehnsuchtsort. Dafür setzen wir uns mit Überzeugung ein – im Respekt vor denen, die vor uns gewirkt haben, und in Verantwortung für kommende Generationen.

Ihre

Patrizia Zanini
Präsidentin



Regina Lenz, Stv. Geschäftsleiterin (li.), und Linda Netzer, Geschäftsleiterin

Igl onn da gestiun 2025 è sto per l'Unìun Parc Ela ainten l'ansagna dalla midada e digl sa drizzar vers anaint: midadas numerousas tìgls collaboratours scu er tar la suprastanza, direcziun ad-interim, antschatta ainten la nova perioda da finanzas da quatter onns 2025–2028 cun prescripziuns midadas da vart dalla confederaziun e digl cantun, svilup d'organisaziun, novas ideias, bleras dumondas ed ena retgezza da projects.

Retgezza da temas e varietad da projects

Tar tot chegl vainsa savia contanscher tot las fegnameiras ed ans tigneir allas finanzas. Danovamaintg vainsa savia realisar en grond domber da projects multifars: l'exposiziun «RömerZeitReisen» nova veia da temas pertutgont la cratschla, la festa da baus, la fundaziun digl consegl da giuvenils Val Alvra, la finiziun dalla restauraziun digls tgamons e l'emda da project aint igl gôt cun la Scola Surses – per numnar angal en pêr.

Das Geschäftsjahr 2025 stand für den Verein Parc Ela im Zeichen der Veränderung und der Innenschau: zahlreiche Wechsel bei den Mitarbeitenden sowie im Vorstand, ad-interim-Führung, Start in die neue 4-Jahres-Finanzperiode 2025–2028 mit veränderten Vorgaben seitens Bund und Kanton, Organisations-Entwicklung, neue Ideen, viele Fragen und eine Fülle von Projekten.

Themenfülle und Projektvielfalt

Bei all dem konnten wir alle Ziele erreichen und die Finanzen einhalten. Erneut haben wir eine grosse Zahl vielfältiger Projekte umgesetzt: Die Ausstellung «RömerZeitReisen», der neue Themenweg zum Tannenhäher, das Chäferfest, die Gründung des Jugendrats Albulatal, der Abschluss der Restaurierung der Tgamons und die Waldprojektwoche mit der Scola Surses sind nur einige davon.

Dominar communablamaintg las sfeidas

Per igl team ègl sto en onn animo: nova direcziun, novas colleg:as, nova repartiziun digls pensums, novs projects – en onn scu segl carussel dad otg. Communablamaintg ans vainsa sviluppo anavant e festivo adegna puspe success, tiers igls obstachels. Uscheia er tar la controlla sporadica digl BAFU gist all'antschatta dalla perioda digl program 2025–2028, tgi è gartageda ordvart positiva. Fermezza communabla mossan er igls Parcs Svizzers cunter la pressium da spargn dalla confederaziun cun igl nov codesch alv e blera lavour da lobby.

Finanzas

Igls noss camps d'activad definias dalla confederaziun magnan a radond 120 indicatours da prestaziun rapportos. Persiva corran tranter igl 2025 ed igl 2028 annualmaintg radond 1.05 miu. francs. L'unìun ò pero da generar per mintga franc en franc ulteriour or dad otras funtangas. Las contribuziuns annualas las pi impurtan-

Herausforderungen gemeinsam gemeistert

Fürs Team war es ein bewegtes Jahr: neue Führung, neue Kolleg:innen, neue Aufgabenverteilung, neue Projekte – ein Jahr der Achterbahnfahrt. Gemeinsam haben wir uns weiterentwickelt und trotz Hürden immer wieder Erfolge gefeiert. So auch bei der Stichprobenkontrolle des BAFU gleich zum Auftakt der Programmperiode 2025–2028, die äusserst positiv verlaufen ist. Gemeinsame Stärke zeigen auch die Schweizer Pärke gegen den Spardruck des Bundes mit dem neuen Weissbuch und viel Lobbyarbeit.

Finanzen

Unsere vom Bund vorgegebenen Tätigkeitsfelder schlagen sich in rund 120 rapportierenden Leistungsindikatoren nieder. Dafür fließen zwischen 2025 und 2028 jährlich rund 1.05 Mio. CHF, allerdings muss der Verein für jeden Franken einen weiteren aus anderen Quellen generieren. Die wichtigsten jährlichen Beiträge kommen vom Kanton (0.5 Mio. CHF) und den Parkgemeinden mit dem Pro-Kopf-Beitrag



Netzwerk-Anlass im Bundeshaus © Lia Rumantscha / Monika Flückiger

tas vignan digl cantun (0.5 miu. francs) e digls cumegnans digl parc cun ena contribuiziun per tgea da 17 francs (ca. 0.1 miu. francs). Substantialmaintg èn ultra da chegl igls daners da fundraising tgi on da neir generos (0.25 – 0.3 miu. francs) scu er ulteriouras cunvignientschas per lavours da project e perscrutaziun.

Igl potenzial parc natural

Igl Parc Ela è chegl, tgi nous faschagn communablamaintg or dad el.

La gronda forza digl parc natural è la realisaziun da projects tgi portan anavant carstgang, nateira ed economia ainten la nossa regiun.

A madem mument è igl Parc Ela en'invitaziun a nous tots – indigens, sagondimorant:as e giasts – d'ans fatschentar cun la nateira, ans profundar ainten las istorgias, scuntrar igls misteris dalla nateira, ans lascher impressiunar e fascinar, tancar forza. Per tgi steman puspe chegl tgi Cordo Simeon, igl noss commember da suprastanza tgi è sa disgraztgea, ò savia gio dadei: «Igl paradìs è a cò.»

Igl noss grond angraztg vo a tot chels, tgi pussibiliteschan igl Parc Ela, tgi furman el, coopereschans, sustignan ed igl vivaintan cun lour creaziun, lour ideias, lour visetas. Angraztg fitg! Vielen Dank! Grazie mille!

Las Vossas

Linda Netzer e Regina Lenz
direcziun Uniun Parc Ela

von 17 CHF (ca. 0.1 Mio. CHF). Substanziell sind zudem die zu generierenden Fundraising-Gelder (0.25 – 0.3 Mio. CHF) sowie weitere Vereinbarungen für Projekt- und Forschungsarbeiten.

Das Potenzial Naturpark

Der Parc Ela ist das, was wir gemeinsam aus ihm machen.

Die grosse Kraft des Naturparks besteht darin, Projekte umzusetzen, die Mensch, Natur und Wirtschaft in unserer Region weiterbringen.

Gleichzeitig ist der Parc Ela eine Einladung an uns alle, Einheimische, Zweitheimische und Gäste, uns mit der Landschaft auseinanderzusetzen, in die Geschichte(n) einzutauchen, den Wundern der Natur zu begegnen, uns berühren und begeistern zu lassen, Kraft zu tanken. Damit wir wieder schätzen, was Cordo Simeon, unser verunglücktes Vorstandsmitglied, schon lange wusste: «Das Paradies ist hier.»

Unser herzlicher Dank geht an alle, die den Parc Ela ermöglichen, ihn gestalten, mitwirken, unterstützen und ihn mit ihrem Schaffen, ihren Ideen, ihren Besuchen beleben. Vielen Dank! Angraztg fitg! Grazie mille!

Ihre

Linda Netzer und Regina Lenz
Geschäftsleitung Verein Parc Ela



«Das Paradies ist hier»

In Erinnerung an Cordo Simeon, unseren verstorbenen Vorstand. Seine Leidenschaft, seine Energie und sein Einsatz für Mensch und Natur wird uns Antrieb und Aufgabe bleiben.

Team



Feste Mitarbeitende des Parc Ela

Vorstand

- **Patrizia Zanini**
Gemeinde Albula / Alvra, Tiefencastel
- **Ursina Barblan**
Gästeinformation Bergün Filisur Tourismus
- **Martina Lanz**
Hotel Post, Bivio
- **Sylvia Bärtschi**
Aparthotel Muchetta, Davos Wiesen
- **Peder Plaz**
Hanser Consulting AG, Wettingen / Savognin
- **Cordo Simeon †**
Ranch Farsox, Alvaneu

Labelkommission

- **Andri Foppa**
- **Jago Leysens**
- **Simon Raguth Tschärner**
- **Rahel Christen**

Revisionstelle

- **Bearth und Partner, Chur**

Feste Mitarbeitende

- **Veronika Widmann**
Geschäftsleiterin (90 %, bis Oktober)
- **Linda Netzer**
Geschäftsleiterin (80 %, ab März)
- **Regina Lenz**
Stv. Geschäftsleiterin und Projektleiterin Insektenförderung (80 %)
- **Dino Augustin**
Einsatzleiter Arbeitseinsätze / Trockenmauerbau (75 %)
- **Flurin Caffisch**
Projektleiter Arbeitseinsätze/Trockenmauerbau (60 %)
- **Dara Colijn**
Vertreterin Produktmanagement (80 %, bis Dezember)
- **Jana Doell**
Projektleiterin Kommunikation und Events (80 %, bis März)
- **Silja Giovanoli**
Projektleiterin Sensibilisierung und Besuchendeninformation (60 %, ab März)
- **Janine Greuter**
Produktmanagerin (80 %)
- **Veronica Janett**
Projektleiterin Mobilität (50 %, ab September)
- **Astrid Klein**
Leiterin Finanzen (60 %, ab November)
- **Heidrun Moschitz**
Projektleiterin Regionalprodukte und nachhaltige Wirtschaft (80 %)
- **Franziska Perl**
Projektleiterin Natur und Landschaft (80 %)
- **Lorena Plebani**
Projektleiterin Kommunikation und Grafik (80 %, bis März)
- **Brigitte Rossini**
Leiterin Finanzen und Personaladministration (75 %, bis Dezember)
- **Manuela Rychen**
Leiterin Admin/HR & Assistenz Geschäftsleitung (70 %, ab September)
- **Juliane Sauer**
Projektleiterin Events und Kultur (60 %, ab Mai)

- **Holly Stäheli**
Praktikantin Regionalentwicklung und Klimaanpassung (80 %, ab November)
- **Lorenz Schnyder**
Mitarbeiter Administration (50 %, bis Dezember)
- **Sarah Untersander**
Projektleiterin Bildung und Vermittlung (80 %)
- **Peter Wittmann**
Projektleiter Kommunikation (80 %, ab Juli)

Zivildienstleistende Natur- und Landschaftspflege

- **Jeremias Hochhuth**
17. Mai bis 08. August 2025
- **Louis de Forcrand**
03. August bis 17. Oktober 2025

Freie Mitarbeitende

- **Petra Ahonen, Schmitzen**
- **Alexander Andrist, Thusis**
- **Livio Augustin, Alvaschein**
- **Judith Berther, Alvaneu**
- **Ekaterina Beyeler, Savognin**
- **Christian Gloor, Lenzerheide**
- **Ursina Hächler, Wiesen**
- **Daniela Jäger, Riom**
- **Franziska Junga, Schmitzen**
- **Wendelin Parpan, Lain**
- **Lidia Pasini, Chur**
- **Lorena Plebani, Andeer**
- **Susanne Schiesser, Riom**
- **Jantine Schmid, Riom**
- **Urs Serena, Bergün**
- **Madrisa Signorell, Sur**
- **Graham Vaughan, Lain**

Biodiversität & Landschaft



Der Gartenrotschwanz benötigt eine strukturreiche Kulturlandschaft.

Unsere Projekte tragen zur Stärkung der Biodiversität und dem Schutz gefährdeter Arten bei. Dabei werden wertvolle Lebensräume und landschaftsprägende Elemente wie Trockenmauern, Zäune und Tgamons aufgewertet. Der Verein Parc Ela setzt sich mit verschiedenen Natureinsätzen gemeinsam mit Freiwilligen für die Artenvielfalt und die Kulturlandschaft ein.

Cefras e fatgs 2025

10 Tgamons wurden seit Projektstart im Jahr 2022 um den Piz Toissa erneuert, 603 Riesenhaarstränge wurden gepflanzt und 174 Meter Trockenmauer saniert.

Wildbienen, Tagfalter und Holzkäfer

Mit einer Kombination aus Artenförderung, Monitoring und Sensibilisierung richtet

sich der Parc Ela 2025 verstärkt auf den Erhalt seiner besonders bedrohten Insektenarten aus. Das Projekt zur Stängelblattschneiderbiene erstreckt sich über den Parc Ela hinaus ins Domleschg, ins Engadin und in die Rheinschlucht. Die Umsetzung erfolgt in Zusammenarbeit mit regionalen Partnerorganisationen wie Pro Natura und Pro Terra Engiadina. Neue Riesen-Haarstrang-Flächen entstehen, Distel- und Klettenbestände werden gefördert und zahlreiche besetzte Stängel gesichert. Ein standardisiertes Monitoring erfasst Nistaktivität, Bruterfolg und Mortalität. Die Ausstellung „Nossa Mega“ im Ortsmuseum in Bergün sowie Exkursionen und Vorträge sensibilisieren für die seltene Wildbienenart. Neue Funde im Surses führen dazu, dass dort 2026

zusätzliche Flächen geprüft und ins Monitoring aufgenommen werden. Parallel erfolgt die Förderung der Schwarzen Mörtelbiene im gesamten Parkgebiet. Neben der Analyse ihrer Aggregationen findet an mehreren Standorten ein ergänzendes Monitoring der Weibchen- und Nestvorkommen statt. Die Ergebnisse fließen kontinuierlich in laufende Auswertungen und Empfehlungen ein.

Eine Distelerhebung im Albulatal dient der langfristigen Sicherung von Nahrungspflanzen für die Stängel-Blattschneiderbiene und bildet die Grundlage für spätere bestäuberfreundliche Vermehrungsbeete. Eine Wildbienenkartierung rund um Alvaschein führt erstmals zum Nachweis der Tiroler Maskenbiene (*Hylaeus tyrole-sis*) im Albulatal.

Für Tagfalter entsteht in Alvaneu Dorf eine neue Aufwertungsfläche für den Kreuzenzian-Ameisenbläuling; ein eigener Anlass würdigt die bisherigen Arbeiten. Auch die Holzkäferforschung wird in einem separaten Anlass in Alvaneu Dorf vorgestellt und öffentlich vermittelt. Das Chäferfest in Lenz bietet einen niederschweligen Zugang zur Insektenvielfalt. Linard Bardill führt dabei das neue Biodiversitätslied «Ds Hoorstranghotel»

live auf und verbindet Musik mit Naturvermittlung.

Bestehende Insektenoasen werden gepflegt, und eine neue Oase ist beim REKA-Feriendorf Bergün in Planung. Die Insektenprojekte werden über eine separate Vereinbarung mit dem Amt für Natur und Umwelt Graubünden sowie mit Drittmitteln finanziert.

Tgamons

Mit dem baulichen Unterhalt dreier Tgamons ist das Projekt rund um den Piz Toissa abgeschlossen. Die beiden Tgamons auf der Alp Foppa wurden unter interner Leitung von Dino Augustin umgesetzt, das dritte Objekt auf der Alp da Stierva durch ein lokales Unternehmen. Insgesamt konnten zehn der ehemals zur Bergheu-Lagerung genutzten Gebäude für weitere Jahrzehnte erhalten werden. Vom Wanderweg Ziteil aus sind nun drei Tgamons mit neuem Dach zu sehen, wovon das letztjährige schon in die Graubfärbung wechselt. Im August fand auf der Alp da Stierva der Tgamons-Apéro statt, um zu würdigen und zu vermitteln, was die Tgamons zur früheren Landwirtschaftspraxis, deren holzbaulichen Fertigkeiten und der sorgsamem Nutzung lokaler Ressourcen erzählen können.

Goldener Herbst: Die frisch erstellten Dächer der Tgamons bei der Alp Foppa



Parkvögel

Im Jahr 2025 startet ein auf vier Jahre ausgelegtes Projekt für die vier einheimischen Raufusshuhnarten Auerhuhn, Birkhuhn, Haselhuhn und Alpenschneehuhn. An Natureinsätzen in Moorgebieten vermitteln wir Wissenswertes zu diesen Hühnervögeln und werten die Lebensräume der waldbewohnenden Arten auf. Dabei arbeiten wir eng mit dem Forstdienst zusammen und koordinieren unsere Tätigkeiten mit den Hegearbeiten der Jägerinnen und den Biotoppflegeinsätzen der Landwirte.

Insbesondere Familien mit Kindern wollen wir aufzeigen, wo und wie unsere heimischen Raufusshühner leben und was für Ansprüche sie an ihre Lebensräume stellen. Dazu wird es im kommenden Jahr neue Angebote geben. Wir organisieren



Alpenschneehuhn im Sommerkleid (oben); Beim Tgamons-Apéro 2025 würdigen wir das kulturelle Erbe und vermitteln Wissen über die traditionelle Alpwirtschaft (unten).



für den Winter 25/26 gemeinsam mit dem Verein Natur & Freizeit eine Weiterbildung für Mitarbeitende von Schneesportschulen, Sportgeschäften und Tourismus zum Thema Wintersport mit Rücksicht.

Natureinsätze

Zwischen Mai und Oktober nehmen insgesamt 30 Gruppen an verschiedenen Natureinsätzen im Parc Ela teil. So leisten 597 Personen total 1231 Arbeitstage ohne Entgelt für die Region. Die Einsätze werden an 50 unterschiedlichen Arbeitsorten verteilt über 17 Fraktionen im gesamten Naturpark durchgeführt. Rund 40% der Einsätze unterstützen die Landwirtschaft bei der Weidepflege, meist mit Entbuschungs- oder Räumungsarbeiten nach Holzschlägen. Im Albulatal helfen verschiedene Gruppen bei der Bekämpfung von invasiven Neophyten mit. Weitere Gruppen arbeiten mit bei der Sanierung von Trockenmauern sowie traditionellen Holzzäunen, beim Unterhalt von Picknick-Plätzen und Wanderwegen sowie bei Lebensraumaufwertungen im Rahmen des Insektenprojektes.

Bei Parsonz starten die Arbeiten für ein langfristiges Lebensraum-Aufwertungsprojekt, bei dem Gruppen einwachsende Moore entbuschen. Ebenfalls in Parsonz pflanzen 12 Freiwillige am vierten Heckentag im Parc Ela eine über 40 m lange Wildhecke und diverse Einzelbäume rund um den Hof Boter.

Trockenmauern

2025 startet die neue Trockenmauer-Projektetappe 2025–2028. Anfang Jahr wird die Grobplanung für die kommenden vier



Stängel-Blattschneiderbiene © Urs Weibel

Anzahl Arbeitseinsätze pro Tätigkeit

21	Entbuschen & Pflegen von Weiden
12	Bekämpfung invasive Neophyten
4	Förderung und Pflege von Jungwald
4	Sanierung Trockenmauer
2	Aufwertung Moorfläche
2	Neubau traditioneller Holzzaun
2	Unterhalt Picknickplatz / Wanderweg
1	Pflege Trockenstandorte
1	Lebensraumaufwertung Insektenprojekt
1	Pflanzung und Pflege von Wildhecken
50	unterschiedliche Einsatzorte im Parc Ela

Jahre abgeschlossen und das Fundraising beginnt. Zwischen Mai und Oktober werden an sieben Standorten total 174 m (156 m² Sichtfläche) alte Trockenmauern saniert. Der jährliche Trockenmauer-Bau-

kurs findet mit 10 Teilnehmenden in Salouf statt, wo westlich der Motta da Parpi eine neue, mehrjährige Baustelle gestartet wird. Direkt oberhalb der Trockenmauer wird eine abgesenkte Steinlinse erstellt, die Reptilien wie beispielsweise unserer Zielart, der Schlingnatter, als Winterquartier dient.

Andere mehrjährige Baustellen bei Rona Bogn und Bivio Barscheinz können dieses Jahr abgeschlossen werden. In Lantsch arbeiten 18 Personen der Fachhochschule Genf bei der mehrjährigen Baustelle Stavels an der historischen Strasse nach Brienz mit.

Invasive Neophyten

Auf Anfrage einzelner Gemeinden im Albulatal unterstützt der Parc Ela auch dieses Jahr bei der Bekämpfung von gebietsfremden Problempflanzen, sogenannten invasiven Neophyten. Zwischen Alvaschein und Filisur entfernen unsere Mitarbeitenden in rund 470 Arbeitsstunden invasive Neophyten. Eine der hauptsächlich bekämpften Pflanzen ist der gesundheitsschädliche Riesen-Bärenklau

(*Heracleum mantegazzianum*). Der Pflanzensaft dieser invasiven Art kann in Kombination mit Sonneneinstrahlung zu Hautverbrennungen führen. Die grossflächige Bekämpfung vom letzten Jahr zeigt beim Riesen-Bärenklau bereits erste Erfolge. Die Anzahl Pflanzen hat an bekämpften Standorten z. B. bei der Deponie Brienz deutlich abgenommen. Eine intensive Nachkontrolle der Standorte sowie eine Ausweitung der Bekämpfungsfelder ist auch in den nächsten Jahren notwendig, um diese Art im Parkgebiet möglichst auszurotten.

An ausgewählten Standorten und für geeignete Arten wie das Einjährige Berufkraut (*Erigeron annuus*) oder das Drüsige Springkraut (*Impatiens glandulifera*) werden auch Gruppen von Freiwilligen eingesetzt.

Nicht nur die Bekämpfung der invasiven Arten, sondern auch die Sensibilisierung der Bevölkerung sowie der verschiedenen lokalen Akteure ist Ziel dieses Projektes.

Sanierung einer Trockenmauer bei Tinizong



Mobilität & Energie



In Tiefencastel besteht ein Carsharing-Angebot. © Olivia Pulver Fotografie

Durch verschiedene Projekte wird eine nachhaltige Mobilität im Parkgebiet gefördert. Massnahmen zur Stärkung des öffentlichen Verkehrs, der Elektromobilität sowie des Langsamverkehrs werden unterstützt.

Cefras e fatgs 2025

4975 Fahrgäste zählt der Bus alpin in der Region Alp Flix – ein Rekord. Mit **2723** Fahrgästen verzeichnet die Albulapass-Linie ebenfalls einen Rekord.

Fahrtziel Natur

Die Kooperation «Fahrtziel Natur» engagiert sich für eine umweltfreundliche und nachhaltige Mobilität in den Bündner und Schweizer Pärken. Das Netzwerk Schweizer Pärke, der Verkehrs-Club der Schweiz und der Bündner Vogelschutz setzen sich

gemeinsam mit der Rhätischen Bahn und der PostAuto Graubünden dafür ein, dass die Pärke mit dem öffentlichen Verkehr bereist und erlebt werden können. Über 300 Gäste nutzen das Fahrtziel Natur-Angebot «Gratis An- und Rückreise» und reisen ab drei Übernachtungen auf Kosten der Kooperation, des Parc Ela und der teilnehmenden Unterkunft kostenlos mit dem ÖV an und ab.

Bus alpin

Das Bus alpin-Angebot erfährt regen Zuspruch. Auf den drei Linien Albulapass, Val Tuors und Alp Flix sind insgesamt 9273 Fahrgäste unterwegs. Auf der Albulapasslinie (La Punt-Chamuesch – Albulapass – Preda) werden 2723 Gäste transportiert. 1575 Fahrgäste nutzen den Bus alpin zwischen Bergün und Preda und 4975

Fahrgäste werden von Sur auf die Alp Flix transportiert. Damit können neue Rekorde verzeichnet werden. Als Mitglied der Arbeitsgruppe unterstützt der Verein Parc Ela das Angebot und übernimmt die Erstellung des Flyers.

Car-sharing

Seit 2023 kann am Bahnhof Tiefencastel ein E-Auto von Mobility gemietet werden. Zwischen Januar und Dezember wurde das Auto für rund 1574 Std. reserviert, insgesamt wurden rund 5 641 km zurückgelegt.

Energie

Das Jahr 2025 ist für Ela Energiewelt wie Ela Energiestadt geprägt von Unsicherheiten. Nach dem Rückzug der Gemeinde Surses tritt die Ela Energiestadt aus der Ela Energiewelt aus. Der Parc Ela verbleibt zusammen mit der Uffer AG als Hauptpartner in der Ela Energiewelt mit unklaren Perspektiven für die Zukunft. Auf Januar 2026 übernimmt der Verein Parc Ela die Geschäftsstelle der Ela Energiestadt von der Ela Energiewelt.

Dank Umfahrung seit 19 Jahren verkehrsberuhigt: Der Ortskern von Filisur © lorenzfischer.photo



Wirtschaft



Claudia Ulber mit Parc Ela-Labelprodukten © Gian Sebgondi

Der Verein Parc Ela fördert eine nachhaltige Wirtschaft. Akteure werden miteinander vernetzt und Unternehmen werden dabei unterstützt, mit regionalen Produkten und Dienstleistungen die Wertschöpfung in der Region zu stärken.

Cefras e fatgs 2025

2 Betriebe werden neu als Partner ausgezeichnet; damit bestehen insgesamt **26** Partnerbetriebe und Produzent:innen von Parc Ela-Labelprodukten im Park. Am Genusspalaver treffen sich über **60** Fachpersonen aus Gastronomie, Landwirtschaft und Tourismus zum Austausch über nachhaltige regionale Genusskultur.

Ela Genusswelt

Das Projekt zur regionalen Entwicklung (PRE) Ela Genusswelt hat zum Ziel, das Netzwerk und regionale Wirtschaftskreisläufe zu stärken. Nach mehrjähriger Vorbereitung startet im April die Umsetzung des PRE mit dem Kauf des Schlachthauses in Cunter. Nach umfassenden Modernisierungsarbeiten geht dieses im August in Betrieb. Am 21. September wird die Mazlareaia Ela mit einem Tag der offenen Tür offiziell eingeweiht. Sie wird von der gleichnamigen Genossenschaft mit aktuell rund 70 Mitgliedern geführt. Mithilfe des PRE können so zwei Arbeitsplätze in der Region erhalten und dem Bedürfnis nach lokalen Verarbeitungs-

möglichkeiten Rechnung getragen werden. Ziel ist, Dienstleistung für Direktvermarkter in der Region anzubieten und qualitativ hochwertige Fleischprodukte regional zu vermarkten. Die Investitionen für den Kauf und die Umsetzung der Mazlareaia Ela belaufen sich auf 1.8 Mio. CHF, daran beteiligen sich Bund und Kanton mit 1.3 Mio. CHF, also rund 70%. Dieses Projekt zeigt beispielhaft, welche Fördermittel durch eine gemeinsame Ausrichtung ausgelöst werden können. Der Parc Ela wirkt dabei als treibende Kraft, als Initiator, Koordinationsstelle und Projektleitung. Ein zweites Teilprojekt des PRE nimmt Fahrt auf: Im Januar gründet sich der Verein Bergobst Ela, der die Ziele verfolgt, Wissen und Kompetenzen rund um den Obstbau im Parc Ela zu bündeln, jährlich

die Mostpresse zu betreiben und Schulangebote zum Thema Obst zu entwickeln. So werden zwei «Klassenbäume» in Alvaneu und Filisur gesetzt, die die Schulklassen nun über mehrere Jahre begleiten können. Als drittes Teilprojekt baut der Hof Cadras in Salouf einen Milchverarbeitungsraum, um Joghurt, Käse und Quark aus der eigenen Milch herzustellen. Im Verlauf des Jahres ergibt sich die Möglichkeit, einen Laden für Regionalprodukte aus dem Parc Ela als viertes Teilprojekt zu entwickeln. Dafür wird am 10. November die Genossenschaft buteia regionala gegründet, die sofort die Arbeit aufnimmt. Das Ladenlokal in Savognin wird umgestaltet, um dort einen Selbstbedienungsladen zu erstellen, die buteia regionala Parc Ela. Geplant ist die Eröffnung

Vorstellung der Ela Genusswelt beim Mostapéro des Vereins Bergobst



Verkauf von regionalen Produkten in der buteia regionala

im Februar 2026, wobei in den Räumlichkeiten auch eine temporäre Ausstellung zum Parc Ela Trek besichtigt werden kann.

Der Parc Ela übernimmt die Geschäftsführung des Trägervereins des PRE Ela Genusswelt und ist zuständig für die Koordination mit dem Kanton sowie die gemeinsame Vermarktung. In diesem Rahmen unterstützt er die Ela Genusswelt an der Tundeida (Schafschur), um das Projekt in der Bevölkerung bekannt zu machen.

Partner & Produkte

Das Partnernetzwerk im Parc Ela wächst: Im Sommer wird das Restaurant Muntanelo in Radons Parc Ela-Partner, im Herbst folgt das Rechenmacherhaus «Tgesa Rasteler» in Stierva. Wir freuen uns sehr, dass wir mit diesen beiden Betrieben unser Netzwerk an Partnerbetrieben stärken

können und ihre regionale Verankerung gemeinsam kommunizieren können. In Zusammenarbeit mit GraubündenVIVA und Gastro Graubünden findet im Mai das 1. GenussPalaver in Bergün statt, eine Plattform für Dialog, Inspiration und gelebte Regionalität. Impulsreferat, Podiumsgespräche, der Genussmarkt und die Degustation vielfältiger Produkte aus dem Parc Ela haben die 60 Gäste aus Gastronomie, Landwirtschaft und Tourismus überzeugt und vernetzt. Neue Partnerschaften bahnen sich an.

Bildung & Sensibilisierung



Mosten mit der Scola Surses © Gian Sebregondi

Der Verein Parc Ela setzt sich für eine Bildung für Nachhaltige Entwicklung (BNE) im Parkgebiet ein. Dabei sollen möglichst viele Akteur:innen in die Projekte eingebunden werden. Die Angebote tragen dazu bei, Kompetenzen und Wissen zu vermitteln, die eine nachhaltige Entwicklung fördern. Bewohner:innen und Gäste werden zudem für die Themen aus Natur, Wirtschaft und Kultur im Park sensibilisiert.

Cefras e fatgs 2025

Insgesamt werden **61** Bildungsveranstaltungen mit total **1037** Teilnehmenden durchgeführt. Das Infomobil-Team ist an **23** Veranstaltungen. Der Ranger zählt bei **50** Einsätzen **10771** Besuchende.

Schulangebote

Mit den Lehrpersonen des Schulhaus Wiesen plant der Verein Parc Ela Unterrichtseinheiten in der Natur und führt sie an zehn Vormittagen von Januar bis Dezember in Schmitten durch. Der Draussenunterricht in Kooperation verläuft erfolgreich; Daten für weitere Durchführungen im Jahr 2026 sind bereits festgelegt. Weitere Draussenunterrichtseinheiten mit Schulklassen finden in Salouf, Savognin, Alvaneu und Filisur statt.

Gemeinsam mit den Lehrpersonen und dem Forst organisiert der Verein Parc Ela eine Projektwoche für die Primarschule Surses: Ende Juni sind die Primarschüler:innen und ihre Lehrpersonen im Surses unterwegs, bauen Hütten, spielen, schnitzen mit dem Sackmesser, setzen sich bei einem Natureinsatz tatkräftig für den Wald

Schneeschuhexkursion mit einer Klasse aus Alvaneu



ein, lernen mehr über ihn und kochen und backen über dem Feuer. Auch bei der Projektwoche der Oberstufe der Scola Surses ist der Verein Parc Ela mit dabei. Vier Schulklassen mit insgesamt 70 Schülerinnen und Schülern buchen zudem einen Tag im Feldlabor und erhalten einen Einblick ins naturwissenschaftliche Arbeiten im Feld.

Freizeitangebote für einheimische Kinder und Jugendliche

Gemeinsam mit der Jugendarbeit Albulatal führt der Verein Parc Ela das Projekt Jugendpartizipation weiter. In den Schulen Albulatal werden von der 5. Klasse bis zur 3. Oberstufe Workshops zu diesem Thema organisiert. Dabei erfahren die Jugendlichen, was Partizipation bedeutet, und entwickeln ihre eigenen Projektideen, bei deren Umsetzung wir sie unterstützen. Der Schüler:innen Rat, der 2024 gegründet wurde, wird ein weiteres Jahr mit neuen Schüler:innen Vertretungen durchgeführt. Im März findet ein Austausch zwischen dem Schüler:innen Rat und Gemeindevertreter:innen sowie -präsidenten aus dem Albulatal statt. Der Austausch soll in den

nächsten Jahren weitergeführt werden. Ende Schulzeit, im Sommer 2025, gründen austretende Schüler:innen den Jugendrat, der die Jugendarbeit und die Jugendkommission fortan strategisch unterstützt. Der Verein Parc Ela ist weiterhin Teil der Jugendkommissionen Albulatal und Surses. Die Parc Ela Detectives erfreuen sich nach wie vor grosser Beliebtheit: 92 Primarschulkinder aus dem Park sind für das Angebot angemeldet. Pro Anlass nehmen durchschnittlich 14 Kinder teil. Bereits zum neunten Mal führen wir gemeinsam mit dem Naturpark Beverin das Pärke-Sommerlager durch. 2025 findet es mit 16 Teilnehmenden im Safiental statt. 50 Kinder nehmen über die Ferienpässe Albula, Surses, Domat/Ems, Bonaduz und Malix-Churwalden-Parpan an Angeboten des Parc Ela teil. Je nach Angebot suchen (und finden) sie begeistert Schätze in Filisur, kochen über dem Feuer und übernachten draussen oder in den Tgamons in Munter.

Weiterbildung

Auch 2025 macht die Wanderleitendenausbildung der WWGR (Wanderwege Graubünden) Halt im Parc Ela. Künftige Wanderleite-

rinnen und Wanderleiter lernen an einem Halbtage mehr zu Biodiversität und Insekten. Im November ist der Parc Ela Gastgeber des internationalen Alparc-Treffens im Bereich Umweltbildung und Ranger:innen. Im April und im Dezember findet je eine interne Weiterbildung für Mitarbeitende im Stundenlohn des Vereins Parc Ela statt.

Erwachsenenbildung

Der Parc Ela ist weiterhin Teil der Erwachsenenbildungskommission der Region Albula und führt den Trockenmauerbaukurs mit 10 Teilnehmenden durch. Im Juni wird in Kooperation mit der Hochschule für Landschaft, Technik und Architektur Genf eine Projektwoche mit 18 Teilnehmenden zum Thema «Trockenmauern» veranstaltet.

Sichtbarkeit & Sensibilisierung

Das Infomobil bietet an 23 Veranstaltungen ein «Schaufenster» zum Parc Ela, u.a. in Bergün (Dorfmarkt), Bern (Pärkemarkt) und in Bivio (Felsenfest). Neben touristischen Informationen stehen neue Produkte aus dem Parc Ela zum Verkauf.

Um die Sichtbarkeit nach Innen zu erhöhen, geht der erste Parc Ela Adventskalender an alle Mitglieder sowie Haushaltungen im Naturpark. 24 Türchen gewähren einen Einblick in die vielfältigen Aufgaben und Projekte des Naturparks. Gekoppelt ist er mit einem Spendenaufruf für die buteia regionala Parc Ela, ein wegweisendes Projekt für unsere Sichtbarkeit.

Rangerdienst

Der Rangerdienst am Lai da Palpuogna hat sich längst etabliert. Die Wichtigkeit dieses von Parc Ela und Bergün Filisur gemeinsam finanzierten Angebotes hat sich erneut bestätigt. Während seinen 50 Einsätzen im Sommer und Herbst zählt Ranger Urs Serena 10 771 Besuchende. Spitzentag ist der 18. Oktober mit 670 Besuchenden während viereinhalb Stunden. Die meisten Gäste verhalten sich vorbildlich. Der Ranger sorgt für eine gute Balance zwischen Erlebnis und Schutz der Natur. Bei kritischem Verhalten (z.B. Drohnenfliegen oder freilaufenden Hunden) sucht er das Gespräch und klärt auf. Darüber hinaus steht er für Auskünfte zu Flora, Fauna, Geologie und Wanderungen am Palpuognasee und im gesamten Parkgebiet zur Verfügung. Leider ist es 2025 nicht gelungen, den Rangerdienst in Zusammenarbeit mit den Gemeinden auf weitere Standorte im Parc Ela auszuweiten.

Forschung



Rotbeinige Dusterbiene (*Stelis nasuta*) © Sam Droege

Die Forschung im Naturpark wird unterstützt und neue Erkenntnisse werden für laufende Projekte genutzt. Das Wissen wird bei verschiedenen Projekten und auf Veranstaltungen weitergegeben.

Cefras e fatgs 2025

112 Weibchen der Schwarzen Mörtelbiene und **15** Rotbeinige Dusterbienen wurden gezählt. In Alvaschein wurden **2** Tiroler Maskenbienen entdeckt.

Citizen Science

2025 tragen Bürger:innen erneut wichtige Beobachtungen zu Wildbienen bei. Viele Meldungen – meist per Mail, Telefon oder Foto – betreffen Riesen-Haarstränge oder potenzielle Nistplätze der Stängel-Blattschneiderbiene. Die Hinweise werden geprüft und in die Monitoring-Karte

eingetragen. Citizen Science soll in den kommenden Jahren weiter ausgebaut und stärker ins Monitoring eingebunden werden.

PLUS Change

Im Rahmen des europäischen Forschungsprojekts PLUS Change führt der Parc Ela im Laufe des Jahres mehrere Workshops und Expertengespräche zur nachhaltigen Landnutzungsplanung in der Region durch. Insgesamt bringen sich 28 Personen aus Landwirtschaft, Tourismus, Gastronomie, Forstwirtschaft und öffentlicher Verwaltung in das Projekt ein. Im November wird es am Klimagipfel für Landwirtschaft und Esskultur in Landquart vorgestellt, an dem über 500 Personen teilnehmen. Dort wird die Vision für eine nachhaltige Landnutzung im Parc Ela präsentiert.

Im Dezember 2025 findet ein Vortrag zum Klimawandel in Graubünden sowie ein Workshop zur Vision einer nachhaltigen Landnutzung bis 2040 statt. Themen sind klimaresiliente Landschaft, Bewusstseinsbildung und Wissensaustausch sowie hochwertige, lokal produzierte Ernährung. Ziele werden formuliert, prioritäre Massnahmen identifiziert, mögliche Hindernisse und Herausforderungen antizipiert und Wege zu deren Überwindung diskutiert, sodass realitätsnahe Entwicklungspfade entstehen.



Schaubild Workshop Possible Landscapes.
Mehr Infos unter www.possiblelandscapes.com/imagemap/parc-ela-2/



Den Parc Ela erleben: Angebote



Auf Exkursion im Parc Ela © Sundroina Pictures

Die Angebotspalette im Parc Ela umfasst ein breites Spektrum. Durch Freiwilligeneinsätze, Exkursionen, Kurse, Vorträge sowie verschiedene Events werden parkrelevante Themen vermittelt. Der Naturpark wird erlebbar. Der Austausch und die Vernetzung sind zentrale Aspekte bei Parkveranstaltungen. Auch eine Auswahl spannender Themenwege gehört zum Portfolio.

Cefras e fatgs 2025

4 Monate lang ist der Ausstellungscontainer «RömerZeitReisen» Publikumsmagnet. Der Parc Ela Trek generiert über 1500 Übernachtungen. 5 885 Personen nehmen insgesamt an unseren Events und Angeboten teil.

Erlebnis Parc Ela

Übergeordnetes Ziel bleibt es, die Rolle des Parc Ela als touristischer Dienstleister zu stärken und qualitativ hochwertige Natur- und Kulturerlebnisse für Gäste wie Ein- und Zweitheimische zu schaffen. Dabei legt der Parc Ela besonderen Wert auf die Verknüpfung der Veranstaltungen mit den laufenden Projekten des Vereins. So fließen Inhalte aus Natur und Landschaft, Kulturlandschaftspflege, Biodiversität oder die Regionalprodukte verstärkt in die Erlebnisangebote ein.

Parc Ela-Veranstaltungen

Ein Höhepunkt ist die Wanderausstellung «RömerZeitReisen» im roten Container. Diese ist in Zusammenarbeit mit dem Archäologischen Dienst Graubünden realisiert worden. Von Mitte Juli bis Mitte

Oktober ist sie in Bivio frei zugänglich. Anschliessend wandert sie für einen Monat nach Chur. Die Kombination aus archäologischen Funden und modernem Präsentationsformat stösst auf reges Interesse, weshalb die Ausstellung im Sommer 2026 nach Bivio zurückkehrt.

Beliebte Naturangebote wie die «Vogelexkursion mit Bauernfrühstück», die traditionell am Pfingstmontag stattfindet, «Balzende Birkhähne», «Faszination Greifvögel» oder «Auf den Spuren der Römer» ziehen auch im 2025 zahlreiche Gäste an; viele Veranstaltungen sind ausgebucht.

Die Genusswanderung Savurando zwischen Lantsch/Lenz und Alvaschein wird von mehr als 80 Personen gebucht. Sie geniessen regionale Produkte und erfahren Wissenswertes zu kulturellen Besonderheiten und ökologischen Zusammenhängen entlang des Rätselwegs.

Fürs Erlebnis Parc Ela entstehen mehrere neue Angebote, etwa die Exkursion «Frosch oder Kröte? – Amphibien im Albulatal», die Tavolata «Schaf & Geiss»

mit Produzent:innen-Gesprächen in Bergün, das «Kochen über dem Feuer» während den BergKultur Tagen im Val Surses oder die neue Vortragsreihe «Parc Ela an muvimaunt». Die Vorträge greifen Themen auf, die den Parc Ela bewegen – von der Vielfalt der Holzkäfer über nachhaltige Landwirtschaft bis zu Historischem rund um die Pässe und Dörfer im Parc Ela.

Parc Ela Trek

Der Parc Ela Trek ist und bleibt das wichtigste Aushängeschild für den Naturpark. Der Trek ist im Sommer 2025 gut besucht, insgesamt verzeichnen die durch das Projekt umgesetzten Hütten über 1500 Logiernächte. Eine kurzfristig initiierte Pauschale generiert 103 Logiernächte. Dank der neuen Übernachtungsmöglichkeit auf der Alp d'Err können Gäste die alpine Kulturlandschaft ab jetzt besonders intensiv erfahren.

Im Dezember wird das neue Buch «Die Alpen am Parc Ela Trek» von Irene Schuler mit einer Vernissage vorgestellt. Dieser



Linard Bardill am Chäferfest in Lantsch / Lenz

Den Parc Ela erleben: Angebote

Reisebegleiter informiert über die Besonderheiten, Geschichte und Bewirtschaftung der 26 Alpen am Trek.

Der Ranger Tobia Stöckli sensibilisiert an drei Wochenenden an unterschiedlichen Standorten über die Zusammenhänge von Alpwirtschaft, Biodiversität und Landschaft, über nachhaltige Nutzung, Artenvielfalt und den Erhalt von wertvollen und empfindlichen Gebieten wie Mooren, Quellen, Waldrändern oder Trockenweiden.

Events

Jedem Dorf sein Fest! Zahlreich sind die Feste, welche der Parc Ela im 2025 organisiert oder unterstützt. Einer der Höhepunkte ist der Tag des offenen Dorfes in Filisur im Juni mit offenen Türen ausgewählter Häuser des Parc Ela Themenweges «FiliTour».

Ebenfalls in bester Erinnerung bleiben das Chäferfest in Lantsch/Lenz mit Linard Bardill und dem neuen Song zur Stängel-



Der Tannenhäher lädt Familien zum Entdecken und Erleben ein. © BFT/ Nina Meier

blattschneiderbiene «ds Hoorstranghotel», das Felsenfest in Bivio, das Festival MusicAlvaNeu, die Schafschur in Savognin, das Fusionsfest in Tiefencastel, die Eröffnung der Landwasserwelt in Filisur oder das Wiesener Alpfest.

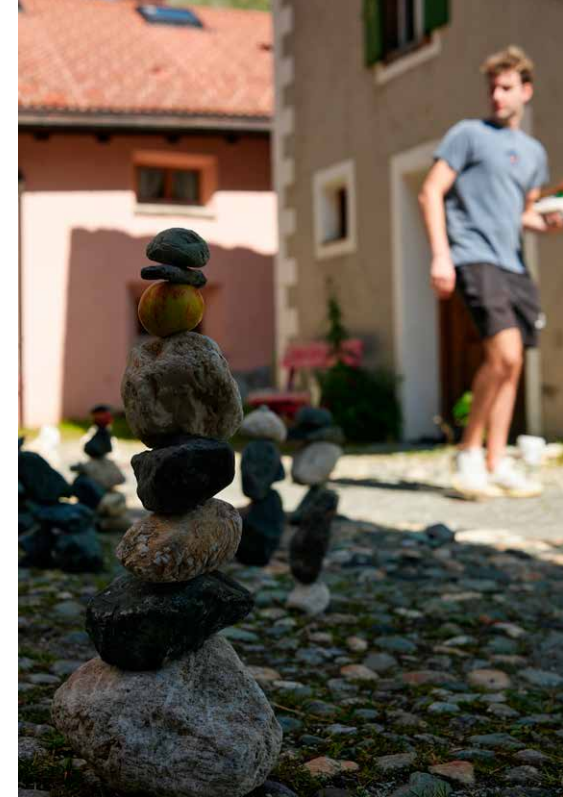
Themen- und Erlebniswege

In Zusammenarbeit mit Bergün Filisur Tourismus AG wird auf der Darlux der Tannenhäherweg neu eröffnet. Installationen aus Holz laden Kinder dazu ein, die Lebensgemeinschaft des Tannenhähers mit der Arve spielerisch zu entdecken. Das neue Angebot erfreut sich grosser Beliebtheit!

Die «FiliTour» zu den historischen Häusern in Filisur erhält im Sommer 2025 Tafeln im neuen Kleid. Weitere Themenwege werden in den nächsten Jahren instand gestellt oder neugestaltet.

Fazit

Mit der Kombination aus Naturerlebnis, Kulturvermittlung, Freiwilligenarbeit und nachhaltiger Regionalentwicklung bleibt das Erlebnis Parc Ela ein zentraler Bestandteil des lebendigen Miteinanders.



Felsenfest in Bivio © Roman Wild

Wandern am Parc Ela Trek © lorenzfischer.photo



Vogelexkursion mit Bauernfrühstück am Pfingstmontag © Roman Wild





Unterwegs im Parc Ela © Schweiz Tourismus / Christian Meixner

Die Aufgabe der externen Kommunikation ist es, für den Naturpark zu begeistern und seine Aktivitäten nach aussen zu kommunizieren. Dies wird über sorgfältige Erstellung von Texten, Bildern und Videos für unsere Website, Social Media, digitale und analoge Newsletter und Medienmitteilungen, über die Produktion von Broschüren, Flyern und Plakaten sowie die Planung und Umsetzung weiterer Kommunikations- und Sichtbarkeitsmassnahmen erreicht.

Cefras e fatgs 2025

Wir versenden **20** Newsletter und posten insgesamt **210** Beiträge auf Instagram, Facebook und LinkedIn. Wir erstellen oder aktualisieren **10** Flyer, **13** Plakate, versenden **25** Medienmitteilungen und schalten **21** Inserate.

Kommunikationsmassnahmen

Mit der Bündelung unserer Berichterstattung auf fünf Kernbereiche unserer Tätigkeit wird eine klarere externe Darstellung des Vereins angestrebt. Der E-Mail-Newsletter erreicht mittlerweile 2800 Personen. Die Zahl der Follower:innen auf Social Media steigt um 15% auf 2270 (Instagram) und 2% auf 2152 (Facebook). LinkedIn wird erfolgreich als Kanal für Stellenausschreibungen sowie für Mitteilungen aus der Forschung aktiviert, die Vernetzung zur Unterstützung aktueller und Aufgleisung künftiger Projekte zum Ziel haben. Auch 2025 wird wieder in Screens in ausgewählten Postautos, Postfilialen und auf RhB-Strecken über den Parc Ela informiert. Unsere Medienmitteilungen erreichen vor allem die lokale Presse und werden vereinzelt auch

überregional abgedruckt. Von der «La Tiba» erscheint 2025 eine Ausgabe; im Dezember werden die Bewohner:innen des Parc Ela sowie unsere Mitglieder erstmals mit einem Adventskalender über Projekte aus dem vergangenen Jahr informiert (siehe Abschnitt «Bildung»). Inserate werden in verschiedenen Zeitungen und Zeitschriften geschaltet, vor allem regional, aber auch in einem internationalen Wandermagazin und in der «Naturzyt». Plakate, Flyer und Broschüren zu unseren Angeboten werden neu erstellt oder überarbeitet und monatlich an mehr als 100 Standorten mit 38 Flyerwänden und Holzsäulen in den Parkgemeinden verteilt.

Bilder und DAMS

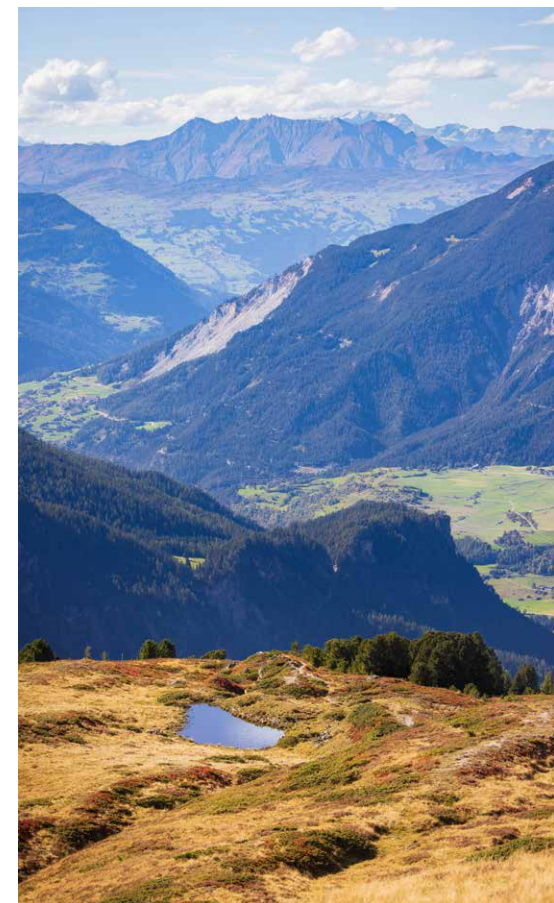
Zur Aktualisierung unserer Bilddatenbank mit Fokus auf die Schwerpunktprojekte wird ein Shooting zum Mosten mit der Scola Surses in Auftrag gegeben. Der Verein Bergobst wird beim Mostapéro begleitet. Neue Bilder gibt es auch vom Savurando. Im Sinne der Modernisierung unserer Bilddatenbank wird in Kooperation mit Graubünden Ferien der Umstieg auf ein modernes, lokal betreutes Digital Asset Management System (DAMS) vereinbart, der im Januar 2026 stattfindet.

Projekt- und Partnerkommunikation

Gemeinsam mit dem Wiesner Dorfverein wird ein neuer Sommer-/Winter-Flyer für Davos Wiesen erstellt. Zahlreiche Projekte des Vereins werden bei der externen Kommunikation begleitet. Ein Schwerpunkt liegt auf der Ela Genusswelt und Projekten aus dem Bereich Natur und Landschaft, etwa der Insektenfor-

schung und der Instandsetzung regional-typischer Landschaftselemente. So werden Unterlagen gestaltet, Medienmitteilungen und Presseeinladungen für den Verein Bergobst und die Mazlareia Ela versendet und das Crowdfunding für die buteia regionala begleitet. Eine Blache zum Lebenszyklus der Stängel-Blattschneiderbiene und Info-Tafeln zur landwirtschaftlichen Geschichte der Tgamons werden erstellt. Die öffentliche Resonanz auf unsere Berichterstattung wird beobachtet; das Monitoring fällt durchwegs positiv aus.

Cuolm da Latsch und Blick auf das Albulatal



Bericht Revisionsstelle

BEARTH
& partner

BERICHT DER REVISIONSSTELLE ZUR EINGESCHRÄNKTEN REVISION

an die Mitgliederversammlung des Vereins Parc Ela Tiefencastel

der Bearth & Partner, Steuerberatung und Treuhand AG Chur

Als Revisionsstelle haben wir die Jahresrechnung (Bilanz, Erfolgsrechnung und Anhang) des Vereins Parc Ela für das am 31. Dezember 2025 abgeschlossene Geschäftsjahr geprüft.

Für die Jahresrechnung ist der Vorstand verantwortlich, während unsere Aufgabe darin besteht, die Jahresrechnung zu prüfen. Wir bestätigen, dass wir die gesetzlichen Anforderungen hinsichtlich Zulassung und Unabhängigkeit erfüllen. Ein Mitarbeitender unserer Gesellschaft hat im Berichtsjahr bei der Buchführung mitgewirkt. An der Eingeschränkten Revision war er nicht beteiligt.

Unsere Revision erfolgte nach dem Schweizer Standard zur Eingeschränkten Revision. Danach ist diese Revision so zu planen und durchzuführen, dass wesentliche Fehlaussagen in der Jahresrechnung erkannt werden. Eine eingeschränkte Revision umfasst hauptsächlich Befragungen und analytische Prüfungshandlungen sowie den Umständen angemessene Detailprüfungen der bei der geprüften Einheit vorhandenen Unterlagen. Dagegen sind Prüfungen der betrieblichen Abläufe und des internen Kontrollsystems sowie Befragungen und weitere Prüfungshandlungen zur Aufdeckung deliktischer Handlungen oder anderer Gesetzesverstösse nicht Bestandteil dieser Revision.

Bei unserer Revision sind wir nicht auf Sachverhalte gestossen, aus denen wir schliessen müssten, dass die Jahresrechnung nicht dem schweizerischen Gesetz und Statuten entspricht.

19. Februar 2026

Bearth & Partner
Steuerberatung und Treuhand AG, Chur



Gion Bearth
Zugelassener Revisor
eidg. dipl. Steuerexperte
Leitender Revisor



Roman Sgier
Zugelassener Revisor
eidg. dipl. Treuhandexperte

Beilage: Jahresrechnung

EXPERT
SUISSE

TREUHAND | SUISSE

Bearth & Partner Steuerberatung und Treuhand AG
Quaderstrasse 18 | CH-7000 Chur | 081 254 37 37 | bearth-treuhand.ch

SVIT
GRAUBÜNDEN

Jahresrechnung & Budget

Erfolgsrechnung

Konto	Name	Budget 2025		Rechnung 2025		Budget 2026	
		Ertrag	Aufwand	Ertrag	Aufwand	Ertrag	Aufwand
300	Beiträge Bund	1'035'000		1'175'613		1'059'960	
3000000	Bund Pärke	1'031'000		1'015'330		1'039'660	
3000001	Bund Übrige	4'000		160'283		20'300	
3000090	Rücklage Projektbeiträge Bund						
3000091	Auflösung Projektbeiträge Bund						
310	Beiträge Kanton	800'250		738'608		757'300	
3100000	Kanton Pärke	470'000		470'000		470'000	
3100001	Kanton übrige	330'250		102'071		31'000	
3100002	Kanton PV Naturschutz			166'537		241'300	
3100003	Kanton PV andere					15'000	
3100090	Rücklage Projektbeiträge Kanton						
3100091	Auflösung Projektbeiträge Kanton						
320	Projektgebundene Mittel Parc Ela	578'946		434'560		898'410	
3200000	Wirtschaft/Gewerbe	169'316		29'542		115'020	
3200001	NGOs/Stiftungen/private Spenden	208'950		257'493		378'000	
3200002	Sonstige Erträge	6'700		30'830		76'700	
3200004	Gemeinden	169'110		150'982		139'720	
3200005	Teilnehmerbeiträge	24'870		10'599		47'170	
3200006	Eigenleistungen			7'500			
3200090	Rücklage Beiträge Projekte			-155'405			
3200091	Auflösung Beiträge Projekte			103'019		141'800	
330	Projektungebundene Mittel Parc Ela	149'780		127'432		139'180	
3300000	Wirtschaft/Gewerbe						
3300001	NGOs/Stiftungen/private Spenden	3'000		730		13'000	
3300002	Sonstige Erträge	28'180		3'708		3'180	
3300004	Mitgliederbeitrag Gemeinden	97'600		100'283		98'000	

Konto	Name	Budget 2025		Rechnung 2025		Budget 2026	
		Ertrag	Aufwand	Ertrag	Aufwand	Ertrag	Aufwand
3300005	Mitgliederbeitrag Verein Parc Ela	21'000		22'710		25'000	
3300090	Auflösung Beiträge Dritte						
360	Einnahmen Postagentur	45'000		47'744		25'000	
3600000	Einnahmen Gemeinde Albula/Alvra	40'000		43'054		20'000	
3600001	Einnahmen Personalaufwand Postagentur	5'000		4'690		5'000	
	Total Ertrag	2'608'976		2'523'958		2'879'850	
4	Aufwand für Projekte		862'529		729'355		1'164'100
5	Lohnaufwand		1'521'947		1'473'446		1'501'200
6	Parkbetrieb		169'100		185'692		183'950
680	Abschreibung/WB Anlagevermögen		15'400		15'217		10'000
6800001	Abschreibung Fahrzeuge		15'400		15'217		10'000
690	Finanzaufwand				214		600
695	Finanzertrag				-229		
6950000	Erträge aus Bankguthaben				-229		
	Total Ertrag Park	2'608'976		2'523'958		2'879'850	
	Total Aufwand Park		2'568'976		2'403'694		2'859'850
	Dienstleistungen ausserhalb Park						
	Poststelle Tiefencastel		40'000		45'402		20'000
	Total Aufwand		2'608'976		2'449'096		2'879'850
	Total Ertrag	2'608'976		2'523'958		2'879'850	
9200	Jahresgewinn oder Jahresverlust (-)				74'862		

Jahresrechnung 2025

Mit einem Gesamtaufwand von rund CHF 2.45 Mio. und einem Gesamtertrag von rund CHF 2.52 Mio. schliesst die Jahresrechnung 2025 mit einem Ertragsüberschuss von CHF 74'862 ab.

Der Ertragsüberschuss resultiert daraus, dass nicht alle geplanten Projekte umgesetzt werden konnten und wiederum ein sparsames Geschäftsjahr geführt wurde. Die budgetierten Einnahmen konnten eingehalten werden. Für diverse mehrjähri-

ge Projekte, welche erst in den kommenden Jahren abgeschlossen werden, wurden Rücklagen in der Höhe von CHF 155'405 gebildet.

Auf die Auflösung von Eigenkapital für die Umsetzung der Tgesa Parc Ela wird verzichtet, da sich das Projekt weiterhin verzögert.

Budget 2026

Der budgetierte Gesamtaufwand liegt bei rund CHF 2.9 Mio. Hohe Auslagen im Bereich Biodiversität, Kulturlandschaft

Bilanz	2024	2025
Aktiven	1'698'074	1'890'946
Umlaufvermögen	1'160'258	1'868'346
Flüssige Mittel	944'788	1'562'550
Forderungen	191'100	266'771
Guthaben Verrechnungssteuer	628	54
Vorräte Postagentur	3'312	4'489
Aktive Rechnungsabgrenzung	20'430	34'481
Anlagevermögen	537'817	22'600
Passiven	1'698'074	1'890'946
Fremdkapital	92'905	158'529
Verbindlichkeiten	6'651	53'441
Passive Rechnungsabgrenzung	22'730	41'564
Rückstellung Novartis	63'524	63'524
Eigenkapital	1'402'100	1'657'555
Rücklage ungebundene Mittel	1'264'564	1'467'633
Rücklage Projektbeiträge Bund		
Rücklage Spenden	34'517	34'517
Rücklagen Beiträge Projekte (gebunden)	103'019	155'405
Jahresergebnis	203'069	74'862

Die aufgeführten Beträge sind gerundet, daher kann eine minimale Differenz bei den Totalbeträgen entstehen.

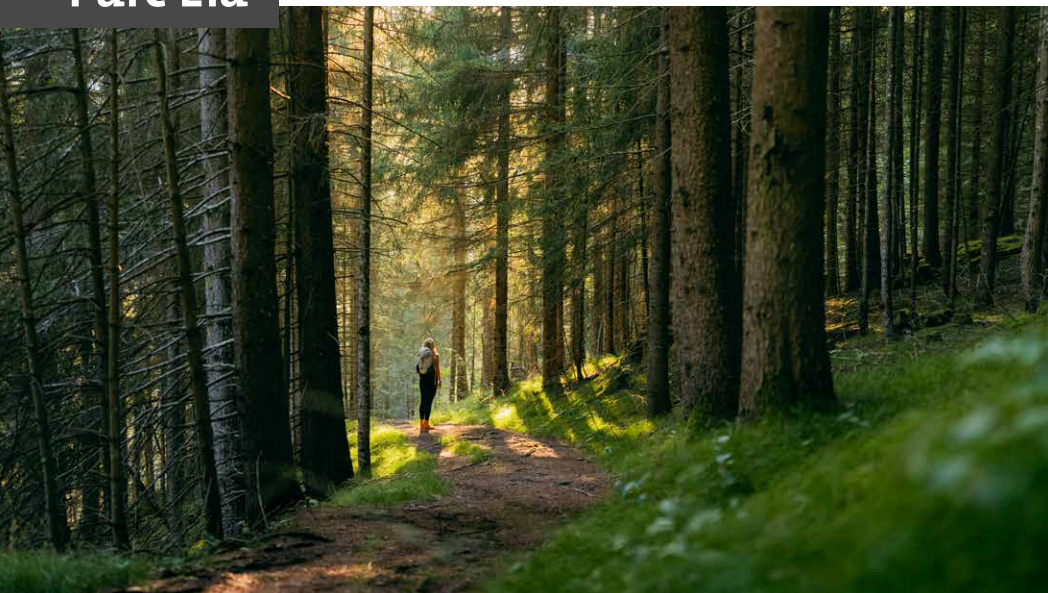
	Budget 2025	Rechnung 2025
P1.1 Biodiversität	465'715	471'000
P1.2 Kulturlandschaft	315'455	268'028
P1.3 Arbeitseinsätze	144'924	156'163
P2.1 Partnerschaften	31'334	30'252
P2.2 Kultur und Naturnaher Tourismus	387'459	258'361
P2.3 Gewerbe und Landwirtschaft	157'292	291'589
P2.4 Mobilität und Energie	139'357	50'774
P3.1 Bildungsangebote	202'116	194'411
P3.2 Kultur und Gesellschaft	109'708	82'479
P3.3 Sensibilisierung und Umweltbildung	215'543	151'426
P4.1 Parkbetrieb	(184'500)	(200'893)
P4.1 Management	124'299	148'863
P4.2 Kommunikation	262'827	274'129
P4.3 Räumliche Entwicklung	15'194	8'691
P5.1 Forschung	17'753	2'656
P5.2 Koordination und Monitoring	-	14'869
Poststelle		45'402
Gesamtaufwand Projekte	2'588'976	2'449'095

	Budget 2026
P1.1 Biodiversität	522'202
P1.2 Kulturlandschaft	390'068
P1.3 Arbeitseinsätze	154'990
P2.1 Partnerschaften	39'643
P2.2 Kultur und Naturnaher Tourismus	290'502
P2.3 Gewerbe und Landwirtschaft	187'622
P2.4 Mobilität und Energie	130'672
P3.1 Bildungsangebote	189'249
P3.2 Kultur und Gesellschaft	197'443
P3.3 Sensibilisierung und Umweltbildung	331'283
P4.1 Parkbetrieb	(194'550)
P4.1 Management	164'751
P4.2 Kommunikation	243'450
P4.3 Räumliche Entwicklung	10'106
P5.1 Forschung	16'928
P5.2 Koordination und Monitoring	10'941
Gesamtaufwand Projekte	2'879'850

sowie in der Sensibilisierung und Umweltbildung tragen massgeblich zu dieser Summe bei.

Die Erträge setzen sich aus Beiträgen von Bund, Kanton, Gemeinden und diversen Drittmitteln zusammen. Die gebildeten Rücklagen aus der Rechnung 2025 in der Höhe von CHF 155'405 werden teilweise im Rechnungsjahr 2026 über das entsprechende Ertragskonto aufgelöst.

Parc Ela



Kraft schöpfen im Parc Ela © long.explorer

Der Parc Ela liegt im Herzen Graubündens und vereint die drei Sprachkulturen Romanisch, Deutsch und Italienisch. Der Park steht für wertvolle Landschaft, gelebte Kultur, innovative Projekte und Produkte sowie ein Netzwerk von Menschen, die gemeinsam an zukunftsfähigen Ideen und Lösungen arbeiten. Prachtvolle Barockkirchen, stattliche Burgen und Dorfbilder von nationaler Bedeutung zeugen vom kulturellen Reichtum in der Pässellandschaft von Albula, Julier und Septimer. Moore, Trockenwiesen, Bergseen und ausgedehnte Föhren- und Lärchenwälder warten darauf, entdeckt zu werden.

Definition Parc Ela

Der Parc Ela ist ein regionaler Naturpark. Ziel und Aufgabe des Parc Ela ist es, Natur

und Landschaft zu erhalten, die nachhaltige regionale Wirtschaft zu stärken und das kulturelle Erbe zu bewahren.

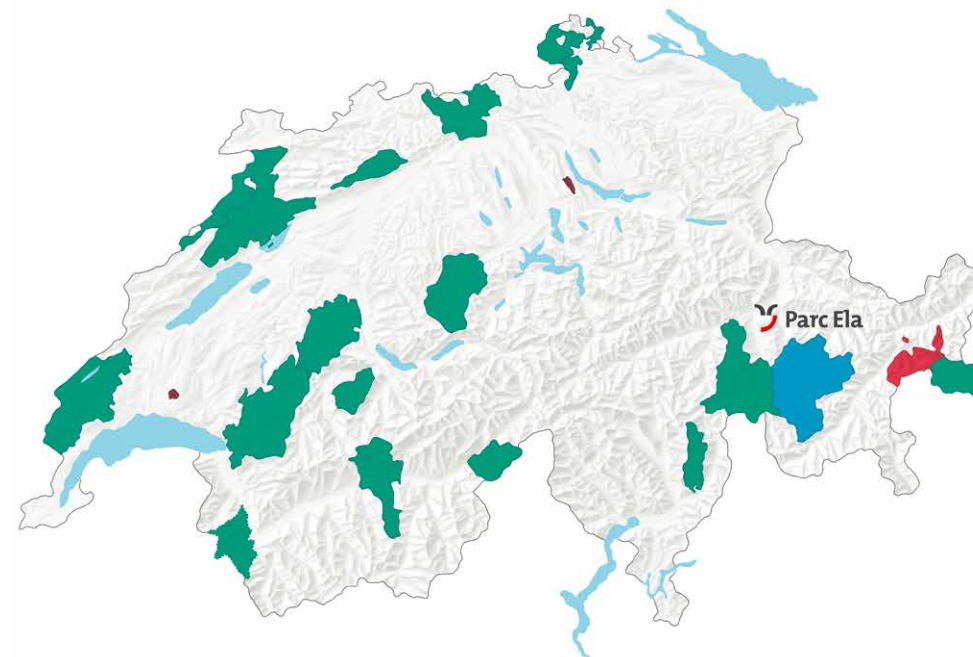
Insgesamt gibt es in der Schweiz vier verschiedene Parkkategorien: Schweizerischer Nationalpark, Nationalpark der neuen Generation, Regionaler Naturpark, Naturerlebnispark. Der Parc Ela gehört zur Parkkategorie «Regionaler Naturpark».

Ein Regionaler Naturpark zeichnet sich durch verschiedenste Lebensräume mit einer reichen Flora und Fauna sowie vielfältigen Kulturgütern aus. Die Siedlungen in den Parks sind gepflegt und die Ortsbilder weitgehend intakt.

Ohne das Engagement der Bevölkerung gibt es keinen Park. Sie gibt die ersten Impulse zur Errichtung. Bei der Projektierung, der Errichtung und beim Betrieb eines Parks wirkt sie in den

verschiedenen Interessensgruppen mit. Die Gemeinden bilden das zentrale Element der Parkträgerschaft. Naturpärke bewahren ihre kostbaren Natur- und Kulturgüter und werten sie auf. Sie geben wertvolle Impulse für die Stärkung der regionalen Wirtschaft. Den Gästen bieten sie echte Naturerlebnisse, faszinierende Geschichten, Kontakte zur lokalen Bevölkerung und den Genuss regionaler Spezialitäten.

Die rechtlichen Grundlagen für die Schweizer Pärke sind seit dem 1. Dezember 2007 in Kraft. Sie finden sich im Natur- und Heimatschutzgesetz (NHG) sowie in der Pärkeverordnung (PäV). Dieses Gesetz erlaubt den Regionen mit ausserordentlichen Natur- und Landschaftswerten, Pärke zu werden, wenn die Bevölkerung dies wünscht. Das Bundesamt für Umwelt (BAFU) prüft die Gesuche und erteilt das Label «Park von nationaler Bedeutung», wenn alle Voraussetzungen erfüllt sind.



Der Parc Ela ist eine von 20 einzigartigen, ausgezeichneten Regionen in der Schweiz

Parkgemeinden

Im Parc Ela liegen sechs Gemeinden mit insgesamt rund 5900 Einwohnerinnen und Einwohnern: Albula / Alvra, Bergün Filisur, Davos Wiesen, Lantsch / Lenz, Schmitten und Surses.

Von 19 auf 6 Gemeinden

Bei der Gründung des Parc Ela im Jahr 2012 gehörten 19 Gemeinden zum Parc Ela, heute sind es noch sechs.

2015 haben sich die ehemaligen Gemeinden Alvaneu, Alvaschein, Brienz / Brinzauls, Mon, Stierva, Surava und Tiefencastel zur Gemeinde Albula / Alvra zusammengeschlossen. 2016 fusionierten die Gemeinden Bivio, Cunter, Marmorera, Mulegns, Riom-Parsonz, Salouf, Savognin, Sur und Tinizong-Rona zur Gemeinde Surses. Die Gemeinde Bergün Filisur, gebildet aus den ehemaligen Gemeinden Bergün / Bravuogn und Filisur, besteht seit dem 1. Januar 2018.

Rolle der Naturparkgemeinden

Die Gemeinden bilden das zentrale Element der Parkträgerschaft. Die sechs Gemeinden im Naturparkperimeter sind Hoheitsmitglieder des Vereins Parc Ela. Sie können bei der Weiterentwicklung des Naturparks und bei seinen Tätigkeiten und Projekten mitbestimmen. Über einen Mitgliederbeitrag pro Einwohnerin oder Einwohner sowie einen Tourismusbeitrag tragen die Gemeinden rund sieben Prozent zum Gesamtbudget des Parc Ela bei. Die Gemeinden und der Verein Parc Ela arbeiten in vielen gemeinsamen Projekten eng zusammen, z. B. bei Veranstaltungen,

dem Trockenmauerprojekt, Projekten im öffentlichen Verkehr, Ersatzmassnahmen bei Bauprojekten, usw.

Sprachen

Im Parc Ela werden drei Sprachen gesprochen: Das rätoromanische Idiom Surmiran, Italienisch und Deutsch.

Der Parc Ela liegt mehrheitlich im Gebiet des Surmirans. In der Gemeinde Surses ist Rätoromanisch die Amts- und Schulsprache. In einigen Dörfern im Surses halten sich Deutsch und Rätoromanisch die Waage. Eine sprachliche Sonderstellung hat Bivio; trotz Zugehörigkeit zum Surses wird Italienisch und Deutsch gesprochen. Die Gemeinden Lantsch/Lenz, Albula/Alvra und Bergün Filisur sind zweisprachig Deutsch und Rätoromanisch, die Gemeinden Schmitten und Davos Wiesen deutschsprachig.

Vision & Ziele

Das grösste Kapital unserer Region sind unsere intakte Natur und Landschaft sowie die kostbaren Kulturgüter. Wir möchten sie bewahren, aufwerten und nutzen, um Perspektiven für die Bevölkerung zu schaffen.

«Wir arbeiten und begeistern für die Natur und Kulturschätze im Park und engagieren uns für die verantwortungsvolle Entwicklung unserer Region.»

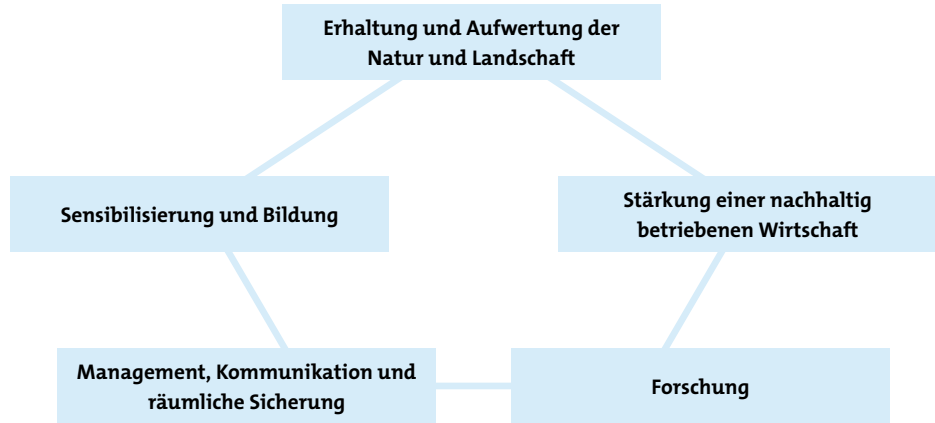
Gemeinsam Lebensräume pflegen und entwickeln © Nino Bänninger



1. Wir pflegen unsere Kultur und ein respektvolles Zusammenleben
2. Wir kennen und schätzen den Wert unserer Region
3. Wir fördern eine nachhaltige Wirtschaft
4. Wir schaffen Mehrwerte im Tourismus
5. Wir sind klimafreundlich und nutzen regionale Energieträger
6. Wir schaffen und erhalten Lebensräume
7. Wir entwickeln unsere Landschaft sorgfältig

Ein regionaler Naturpark ist ein Förderinstrument für den ländlichen Raum, mit dem vorhandene Natur- und Kulturwerte erhalten und in Wert gesetzt werden

sollen, um Einkommen zu schaffen und Lebensqualität langfristig zu sichern. Die folgende Grafik zeigt die Handlungsfelder, in denen wir tätig sind.



Handlungsfelder Parc Ela

Organisation

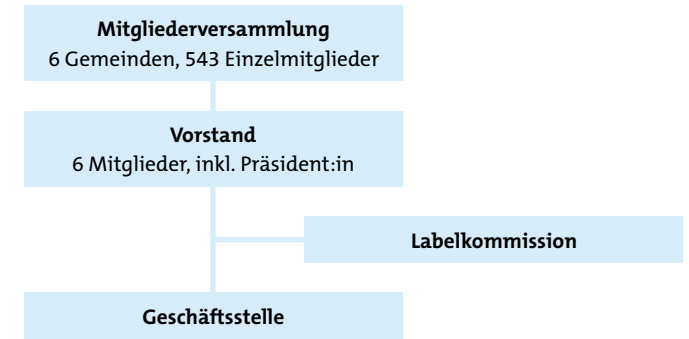
Der Verein Parc Ela wurde am 31. Mai 2005 als Trägerverein des Naturparks gegründet. Mitglieder des Vereins sind alle Parkgemeinden sowie Privatpersonen und Firmen.

Als Modellregion für nachhaltige Entwicklung engagieren wir uns für unterschiedliche Themen der Nachhaltigkeit in den Bündner Bergen. Bei all unseren Vorhaben zur Initiierung und Umsetzung von Projekten setzen wir auf die Vernetzung unterschiedlicher Akteure im Park.

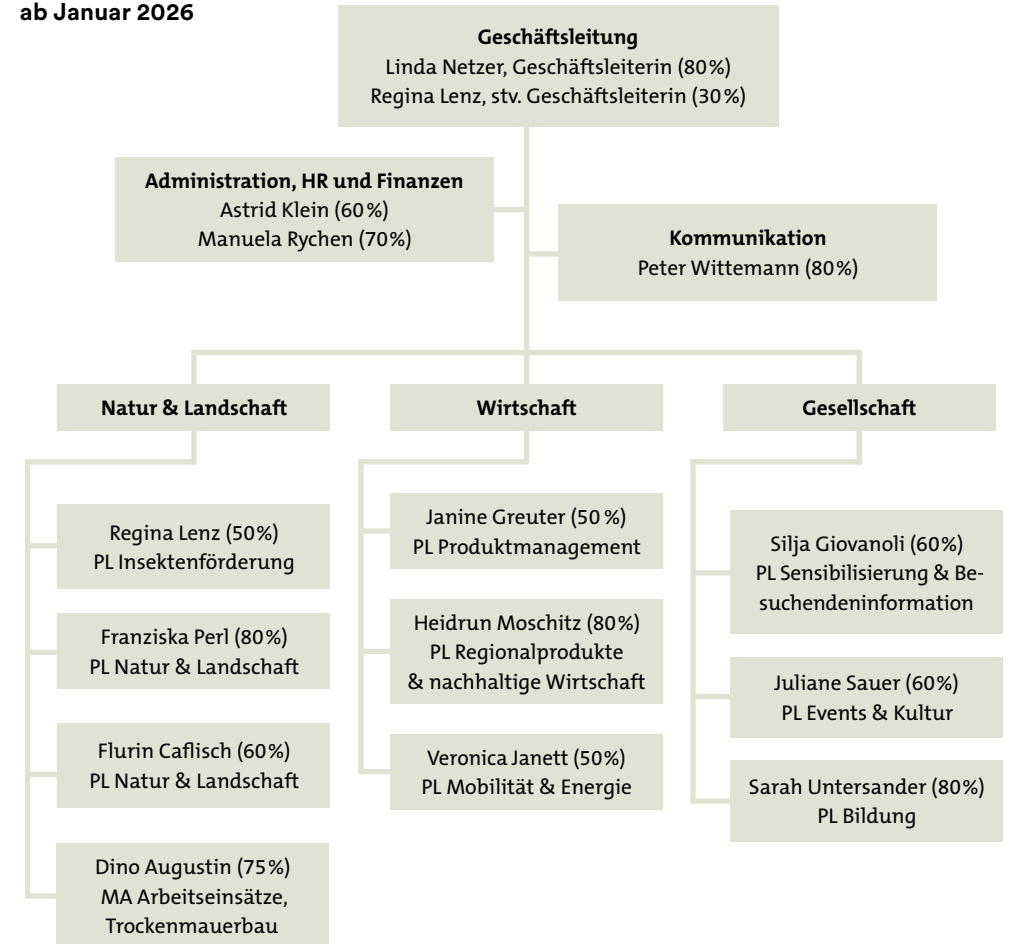
Ein Projekt von uns allen

Das bedeutet auch, dass der Naturpark kein Vorhaben alleine umsetzt. Alles entsteht im Zusammenspiel mit Partnern und Leistungsträgern von Bund, Kanton und Gemeinden bis zu regionalen Dienstleistern und lokalen Akteuren. Oft sind es ihre Projekte und Ideen, die der Verein Parc Ela unterstützt und vorantreibt. Unsere festen Mitarbeitenden sind dabei die treibende Kraft, die Stiftungsanträge schreiben, Businesspläne erstellen und Projekte realisieren. Unsere freien Mitarbeitenden geben dem Naturpark ein Gesicht: Als Ranger, am Infomobil, mit Schulklassen, als Guides und Leiter:innen von Arbeitseinsätzen.

Organigramm Verein



Organigramm Geschäftsstelle ab Januar 2026



Ausblick aufs neue Jahr

Das neue Jahr hat schon begonnen, und es gibt viel Grund zur Vorfreude! In Savognin hat die Buteia regionala zum ersten Mal ihre Pforten geöffnet. Dort können regionale Köstlichkeiten und Handwerksartikel erworben werden, und es gibt einen Ausstellungsort des Parc Ela. Wir freuen uns darauf, diesen aussergewöhnlichen Ort zu gestalten! Im Bergüner Dorfmuseum ist eine neue Ausstellung zu zwei der bemerkenswertesten Wildbienenarten der Region geplant, der Schwarzen Mörtelbiene und der Rotbeinigen Dusterbiene. Wir werden weiter Trockenmauern, Hecken und traditionelle Holzzäune pflegen; ein Schwerpunkt unserer Draussenarbeit wird 2026 die Bekämpfung invasiver Neophyten

sein. Zum ersten Mal engagieren wir uns mit den anderen Bündner Pärken im Rahmen der Biodiversitätswoche. Die Gruppe der Naturinteressierten wird ihre ersten Exkursionen durchführen. Wir freuen uns darauf, Schülerinnen und Schüler im Pärkelager in Salouf zu begrüßen, das wir gemeinsam mit dem Naturpark Beverin durchführen. Und natürlich hoffen wir darauf, Sie bei einer unserer zahlreichen Veranstaltungen und Angebote zu treffen – ob nun beim Chäferfest in Lantsch/Lenz, bei einer Wanderung auf dem Parc Ela Trek (zum Beispiel mit unserer neuen Wanderkarte oder dem Alpbuch von Irene Schuler), beim Felsenfest in Bivio, bei unserer traditionellen Vogelexkursion mit Bauernfrühstück, der Birkhahnbalz, einer Wildbeobachtungstour, einem Heuschreckenkurs oder der Vortragsreihe «Parc Ela an muvimaint».

Der Parc Ela ist ein lebendiger Ort der Inspiration, Gemeinschaft, Natur und Lebensfreude. Wir wollen unsere Schätze erhalten, pflegen, weiterentwickeln und mit Ihnen teilen – darauf freuen wir uns im neuen Jahr!

Weitwandern auf der Via Sett
© long.explorer



Angratzg fitg pigl sustign!



Vorfreudiger Blick ins neue Jahr

Vielen Dank für die Unterstützung, grazie mille per la buona collaborazione!
Wir danken allen, die unsere Arbeit für den Naturpark ermöglichen: unseren Mitgliedern, freiwilligen Helferinnen und Helfern sowie allen Privatpersonen und Institutionen, die uns finanziell und projektbezogen unterstützen.

Der Parc Ela im Herzen Graubündens steht für wertvolle Landschaften und regionale Landwirtschaft, gelebte Kultur, innovative Projekte und Produkte sowie ein Netzwerk von Menschen, die gemeinsam Ideen und Lösungen voranbringen. Der Verein Parc Ela setzt sich für eine verantwortungsvolle Entwicklung der Region ein – damit Mensch und Natur gemeinsam eine Zukunft haben.

Werden Sie Mitglied im Verein Parc Ela: parc-ela.ch/mitglied



Wir sind der Park! Unterstützen Sie den grössten Naturpark der Schweiz und werden Sie Mitglied im Verein Parc Ela.
Nous ischan igl Parc! Musse solidaritad cugl Parc Ela e davante commember!

- Commember singul / Einzelmitglied CHF 30.–
- Famiglia / Familie CHF 50.–
- Uniun / Verein oder Firma CHF 50.–

Abonnieren Sie unseren Veranstaltungs-Newsletter unter www.parc-ela.ch/newsletter